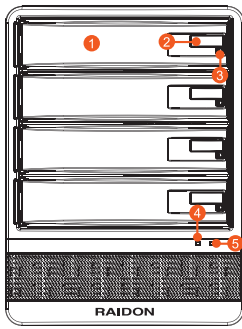


RAIDON

GR5630-SB3 快速安裝導引

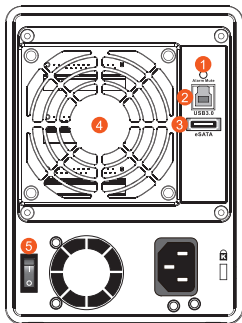
產品示意圖與配件表

前視圖



- 1 托盤把手
- 2 托盤卡榫按鈕
- 3 硬碟狀態燈
- 4 警示燈
- 5 電源燈

背視圖

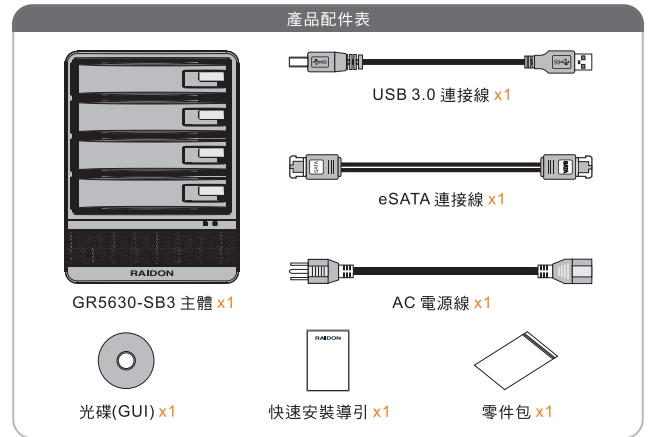


- 1 蜂鳴器關閉鍵
- 2 USB 3.0 連接埠
- 3 eSATA 連接埠
- 4 系統風扇
- 5 電源開關

v1.0(Dec.2010)

1

打開包裝外盒後，包裝內容應包含下列組件：



請先確認相關配件與產品本身是否有受損或是缺少配件，若有任何疑問，請與您的經銷商或業務人員聯絡。

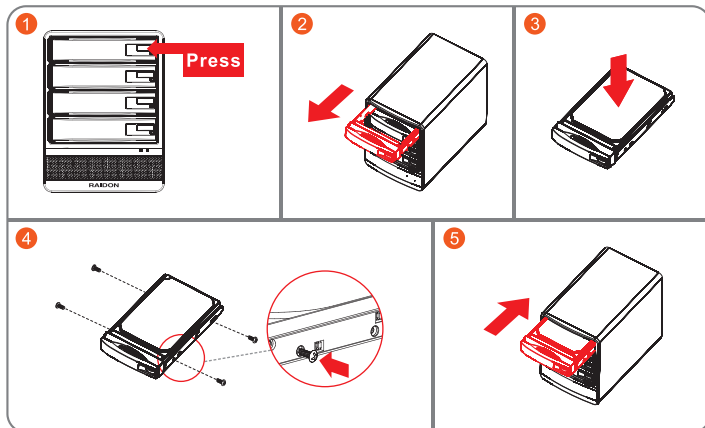
硬碟托盤燈號與蜂鳴器顯示的各種訊息

狀態說明	警示燈	電源燈	硬碟讀寫燈	蜂鳴器
開機完成	-	藍燈 恆亮	藍燈 恆亮	無聲
無硬碟	-	藍燈 恆亮	-	無聲
硬碟損毀	紅燈 恆亮	藍燈 恆亮	紅燈 恆亮	嗶聲持續
系統自動重建	-	藍燈 恆亮	Source: 藍燈 閃爍	無聲
			Target: 紅/藍燈 閃爍	
資料存取	-	藍燈 恆亮	藍燈 閃爍	無聲
風扇故障(停止轉動)	紅燈 恆亮	藍燈 恆亮	-	嗶聲持續
溫度過高(超過55度)	紅燈 恆亮	藍燈 恆亮	-	嗶聲持續

2

硬碟安裝

1. 按下硬碟卡榫。
2. 抽出硬碟托盤組。
3. 將3.5吋 硬碟安裝在硬碟托盤上。
4. 在4個位置上鎖上螺絲。
5. 將硬碟托盤安裝回GR5630。



硬碟安裝

1. 請安裝4顆全新硬碟至硬碟托盤上，並正確安裝至GR5630中。
2. 選擇其中一種連接線，例如USB、eSATA連接線，將該連接線連接主機板與GR5630。(請勿同時使用兩種連接線)
3. 接上電源線並開啟GR5630電源。
4. 安裝隨附光碟所附的軟體，並透過此軟體進行RAID層級設定。(預設值為JBOD，建議使用RAID5)
5. 設定完成後，可透過“磁碟管理”將硬碟格式化後，即可開始使用GR5630。

3

產品使用注意事項

1. 強烈建議使用全新且4顆相同品牌之SATA硬碟才可以提升該設備之效能。
2. 如果使用舊的硬碟，可能造成無法初始化該磁碟陣列系統現象，此時需要利用低階格式化工具或檔案編輯器將舊有硬碟裡的資料清除，才可以安裝在GR5630上。
3. 請勿同時使用兩種連接線，若要更換不同的傳輸線，請關閉GR5630電源後再進行切換。
4. 隨附光碟中的軟體(GUI)僅能在Windows系統下使用，您需要先設定完RAID層級後才可將GR5630連接至Mac或Linux系統下使用，不然您只能在這兩種系統下使用JBOD功能。
5. 若您選擇使用JBOD功能，則透過USB連接時，只要抽拔任何一顆硬碟，GR5630都會自動重新偵測硬碟一次，因此請確定在其他硬碟都沒有進行資料傳輸時才進行硬碟抽拔，以避免資料傳輸被迫中斷而導致資料損毀。

感謝您使用 銳銳科技股份有限公司 的產品。
 本手冊裡的資訊在出版前雖然已經被詳細確認，但實際產品規格將以出貨時為準；任何的產品規格或相關資訊更新，請您直接上 www.RAIDON.com.tw 網站查詢，或是直接與您的業務聯絡窗口聯繫，本公司將不另行通知。

如果您對 銳銳科技 的產品有任何疑問，或是想獲得最新產品訊息、使用手冊或軟體，請您聯絡 supporting@raidon.com.tw，我們將儘速回覆您。

4