

# SafeTANK

## GR5630-SB3

---

產品使用手冊



v.1.0 (April, 2011)

## 關於這份手冊

感謝您使用 RAIDON 產品。

本手冊介紹 RAIDON SafeTANK 系列的 GR5630-SB3 產品。在您開始使用產品前建議您先閱讀本手冊。

手冊裡的資訊在出版前雖已被詳細確認，實際產品規格仍將以出貨時為準；任何產品規格或相關資訊更新請您直接到 [www.RAIDON.com.tw](http://www.RAIDON.com.tw) 網站查詢，本公司將不另行通知。若您想要獲得 RAIDON 最新產品訊息、使用手冊、韌體、或對 RAIDON 產品有任何質疑，請您聯絡當地供應商或到 [www.RAIDON.com.tw](http://www.RAIDON.com.tw) 取得相關訊息。

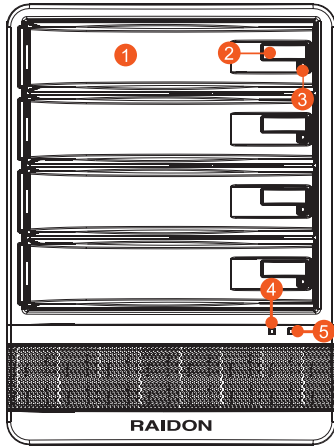
本手冊相關產品內容歸 銳銜科技股份有限公司 版權所有

## 目錄索引

Chapter 1 產品示意圖與配件表.....	4
Chapter 2 硬碟托盤燈號與蜂鳴器顯示的各種訊息.....	5
Chapter 3 安裝硬碟.....	5
Chapter 4 安裝GR5630.....	6
Chapter 5 產品使用注意事項.....	7
Chapter 6 GUI (Graph User Interface)監測軟體 (Windows Only).....	7

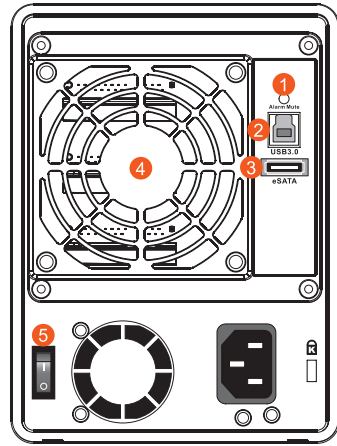
## Chapter 1 產品示意圖與配件表

前視圖



- ① 托盤把手
- ④ 警示燈
- ② 托盤卡榫按鈕
- ⑤ 電源燈
- ③ 硬碟狀態燈

背視圖



- ① 蜂鳴器關閉鍵
- ④ 系統風扇
- ② USB3.0連接埠
- ⑤ 電源開關
- ③ eSATA連接埠

打開包裝外盒後，包裝內容應包含下列組件：

產品配件表	
項目	數量
GR5630 主體	1
USB3.0 連接線	1
eSATA 連接線	1
AC 電源線	1
快速安裝導引	1
光碟(GUI)	1
零件包	1

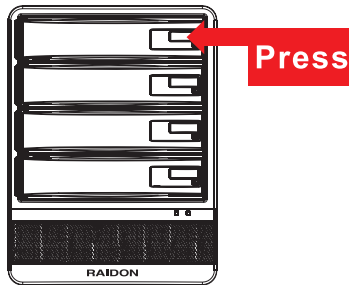
請先確認相關配件與產品本身是否有受損或是缺少配件，若有任何疑問，請與您的經銷商或業務人員聯絡。

## Chapter 2 硬碟托盤燈號與蜂鳴器顯示的各種訊息

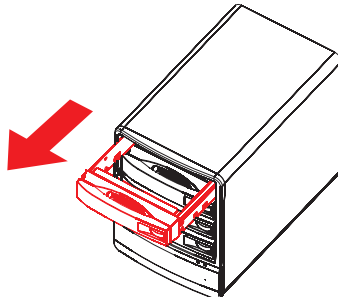
狀態說明	警示燈	電源燈	硬碟讀寫燈	蜂鳴器
開機完成	—	藍燈 恆亮	藍燈 恆亮	無聲
無硬碟	—	藍燈 恆亮	—	無聲
硬碟損毀	紅燈 恆亮	藍燈 恆亮	紅燈 恆亮	嗶聲持續
系統自動重建	—	藍燈 恆亮	Source : 藍燈 閃爍	無聲
			Target : 紅/藍燈 閃爍	
資料存取	—	藍燈 恆亮	藍燈 閃爍	無聲
風扇故障(停止轉動)	紅燈 恆亮	藍燈 恆亮	—	嗶聲持續
溫度過高(超過55度)	紅燈 恆亮	藍燈 恆亮	—	嗶聲持續

## Chapter 3 安裝硬碟

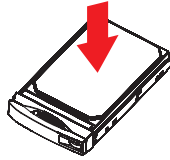
1. 按下硬碟卡榫鍵



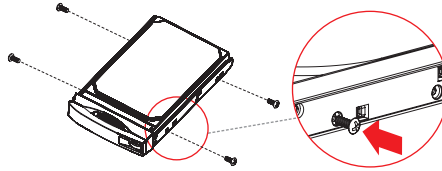
2. 抽出硬碟托盤組



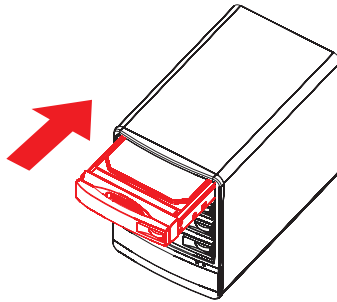
3. 將3.5吋硬碟安裝在硬碟托盤上



4. 在4個位置上鎖上螺絲



5. 將硬碟托盤安裝回GR5630



## Chapter 4 安裝GR5630

1. 請安裝4顆全新硬碟至TRAY上，並正確安裝至GR5630中。
2. 選擇其中一種連接線，例如USB、eSATA 連接線，將該連接線連接主機板與GR5630。(請勿同時使用兩種連接線)
3. 接上電源線並開啟GR5630電源。
4. 安裝隨附光碟所附的軟體，並透過此軟體進行RAID層級設定。(預設值為JBOD，建議使用RAID5)
5. 設定完成後，可透過”磁碟管理”將硬碟格式化後，即可開始使用GR5630。

6 安裝GR5630

## Chapter 5 產品使用注意事項

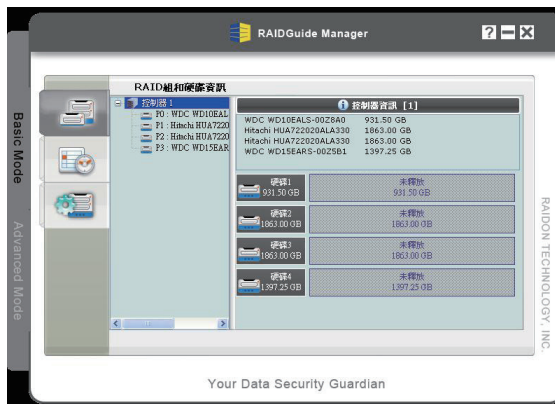
1. 強烈建議使用全新且4顆相同品牌之SATA硬碟才可以提升該設備之效能。
2. 如果使用舊的硬碟，可能造成無法初始化該磁碟陣列系統現象，此時需要利用低階格式化工具或檔案編輯器將舊有硬碟裡的資料清除，才可以安裝在GR5630上。
3. 請勿同時間使用兩種連接線，若要更換不同的傳輸線，請關閉GR5630電源後再進行切換。
4. 隨附光碟中的軟體(GUI)僅能在Windows系統下使用，您需要先設定完RAID層級後才可將GR5630連接至Mac或Linux系統下使用，不然您只能在這兩種系統下使用JBOD功能。
5. 若您選擇使用JBOD功能，則透過USB連接時，只要抽拔任何一顆硬碟，GR5630都將會自動重新偵測硬碟一次，因此請確定在其他硬碟都沒有進行資料傳輸時才進行硬碟抽拔，以避免資料傳輸被迫中斷而導致資料損毀。

## Chapter 6 GUI (Graph User Interface) 監測軟體 (Windows Only)

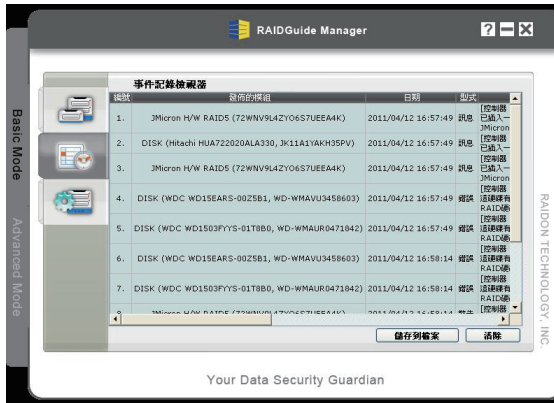
您可以透過安裝RAIDGuide Manager來監控系統狀態。該軟體可透過隨附光碟進行安裝，並僅能在Windows系統下執行。

進入GUI後可以看到「基礎模式」(Basic Mode)及「進階模式」(Advanced Mode)兩種模式。

1. 基礎模式 (Basic Mode)
  - 1) RAID組合硬碟資訊 (RAID and Disk Information)  
可從此畫面看到所安裝的硬碟數量及詳細資料，並顯示RAID 資訊。



- 2) 事件紀錄檢視器 (Event Log Viewer)  
透過檢視器可以知道所發生過的所有訊息。



### 3) 基本RAID組設定 (Basic RAID Configuration)

若您需要刪除或是重設RAID，都可透過此頁進行；而在建立RAID時勾選輸入密碼，可以保護此RAID不被誤刪，但在執行刪除RAID選項時將會要求輸入當初設定的密碼。

GR5630-SB3提供以下四種RAID層級應用，若都不設定，則會視為JBOD狀態，將可看到四顆獨立的硬碟。

- RAID 0 => 可使用最小硬碟的N倍容量 (N=所安裝硬碟數量)
- RAID 1 => 可使用容量等於最小硬碟的容量
- LARGE => 可使用容量等於所有硬碟容量的總容量
- RAID 5 => 可使用最小硬碟的N-1 倍容量 (N=所安裝硬碟數量)

**!** 注意：1. 最少需安裝2顆硬碟以上才可進行RAID設定

2. RAID 1層級選項僅在安裝2~3顆硬碟才能選用

3. 最少需安裝3顆硬碟才能使用RAID 5層級選項





RAID 設定

## 2. 進階模式 (Advanced Mode)

### 1) 電子郵件通知與事件設定 (Email Notification and Event settings)

可設定所要通知的事件類型，並通過由建設定將訊息寄送到指定的信箱。



### 2) 進階RAID組設置 (Advanced RAID Configuration)

可以刪除或是重新設定RAID。而在建立RAID時勾選輸入密碼，可以保護此RAID不被誤刪，但在執行刪除RAID選項時將會要求輸入當初設定的密碼。



### 3) 韌體版本資訊 (Firmware Information)

透過此頁面可以知道目前使用的韌體版本，並可執行韌體更新。

### 4) RAID組設定 (RAID Settings)

透過此頁面可以設定RAID組待命時間，以及在進行資料重建時的優先順序，優先順序越高則在資料讀取與資料重建同時進行時，會將大部分的效能分到資料重建上。



**⚠ 注意：** 隨意更新韌體將有可能導致您的系統無法正常使用，若您的系統運作正常，建議您不必進行韌體更新。若您有韌體更新上的疑慮，請先聯絡您的技術服務人員或是來信Supporting@raidon.com.tw。